

Департамент образования администрации города Липецка

Муниципальное бюджетное учреждение
дополнительного образования
экологический центр «ЭкоСфера» г.Липецка

СОГЛАСОВАНО
на заседании
педагогического совета
Протокол от 28.03.2016 № 5

УТВЕРЖДАЮ
Директор МБУ ДО ЭЦ
«ЭкоСфера» г. Липецка
Н.В. Козлова
« 01 » апреля 2016



ОТЧЁТ
О РЕЗУЛЬТАТАХ САМООБСЛЕДОВАНИЯ
Муниципального бюджетного учреждения
дополнительного образования
экологический центр «ЭкоСфера» г. Липецка
с 1 апреля 2015 г. по 1 апреля 2016 г.

Липецк-2016

СОДЕРЖАНИЕ

1. Образовательная деятельность	3
2. Система и структура управления.....	14
3. Содержание и качество подготовки обучающихся.....	17
4. Организация учебного процесса.....	23
5. Оценка востребованности выпускников Центра	25
6. Качество кадрового обеспечения.....	26
7. Учебно-методическое обеспечение.....	32
8. Библиотечно-информационное обеспечение	33
9. Материально-техническая база.....	35
10.Функционирование внутренней системы оценки качества образования.....	37
11.Дополнительные сведения	42

1. Образовательная деятельность муниципального бюджетного учреждения дополнительного образования экологического центра «ЭкоСфера» г.Липецка

Образовательную деятельность МБУ ДО ЭЦ «ЭкоСфера» г.Липецка осуществляет согласно лицензии, серия 48ЛЮ1 № 0001278 регистрационный № 1131 от 29 декабря 2015 года сроком действия: бессрочно и Приложением №1 к лицензии, выданные управлением образования и науки Липецкой области, по дополнительным общеразвивающим программам естественно-научной, художественной и туристско-краеведческой направленности.

Адреса осуществления образовательной деятельности:

№ п/п	Адрес	Образовательная организация	Дополнительная общеразвивающая программа
1.	г.Липецк, ул. Ушинского, д.14	Средняя общеобразовательная школа №3 им. К.А. Москаленко	«Юный цветовод»
2.	г.Липецк, ул. Семашко, д.5	МБУ ДО ЭЦ «ЭкоСфера» г.Липецка	«Родник» «Путешествие натуралиста» «Природа и компьютер» «Мастерская природы» «Природа и фантазия»
		Средняя общеобразовательная школа №5 им. С.Г. Литаврина	«Юные журналисты-экологи»
3.	г.Липецк, ул. Студёновская. д.4а	Средняя общеобразовательная школа №9 им. М.В. Водопьянова	«Азбука юного эколога»
4.	г.Липецк, ул. Циолковского, д.34/4	Специальная (коррекционная) общеобразовательная школа №16 (VII вида)	«Кругосветное путешествие»
5.	г.Липецк, ул. Семашко, д.68	Гимназия №19 им. Н.З. Поповичевой	«Родник» «Мастерская природы»
6.	г.Липецк, ул. Ильича, д.31	Средняя общеобразовательная школа №25 им. Героя России А.В. Теперика	«Мастерская природы» «Путешествие натуралиста»

7.	г.Липецк, ул. Октябрьская, д.88а	Специальная (коррекционная) общеобразовательная школа №32 (VIII вида)	«Кругосветное путешествие»
8.	г.Липецк, бульвар Шубина, д.15	Средняя общеобразовательная школа №33	«Пластика природных форм»
9.	г.Липецк, ул. Стаханова, д.15	Средняя общеобразовательная школа №42	«Пластика природных форм»
10.	г.Липецк, ул. Космонавтов, д.36/3	Кадетская школа №43 им. майора милиции Алексея Коврижных	«Путешествие в мир экологии» «Знатоки природы»
11.	г.Липецк, ул. Космонавтов, д.11б	Средняя общеобразовательная школа с углубленным изучением отдельных предметов №47	«Азбука юного эколога»
12.	г.Липецк, ул. Космонавтов, д.82/4	Средняя общеобразовательная школа №48	«Путешествие натуралиста»
13.	г.Липецк, ул. Звездная, д.12	Средняя общеобразовательная школа №49	«Путешествие натуралиста» «Путешествие в мир экологии» «Знатоки природы»
14.	г.Липецк, ул. Звездная, д.6	Средняя общеобразовательная школа №50	«Кругосветное путешествие» «Путешествие в мир экологии»
15.	г.Липецк, 9-ый микрорайон, д.42а	Средняя общеобразовательная школа №51	«Путешествие в мир экологии» «Путешествие натуралиста»
16.	г.Липецк, ул. Циолковского, д.31	Средняя общеобразовательная школа №52	«Путешествие натуралиста» «Природа и фантазия»
17.	г.Липецк, ул. Космонавтов, д.16а	Средняя общеобразовательная школа с углубленным изучением отдельных предметов №55г.Липецка «Лингвист»	«Наши истоки»

18.	г.Липецк, ул. Мичурина, д.22	Средняя общеобразовательная школа №61 им. М.И. Неделина	«Юный медик» «Путешествие натуралиста»
19.	г.Липецк, ул. Мичурина, д.30	Гимназия №64 им. В.А. Котельникова	«Путешествие натуралиста» «Природа и фантазия»
20.	г.Липецк, ул. Хорошавина, д.14	Средняя общеобразовательная школа №77	«Путешествие натуралиста» «Азбука юного эколога»
Индивидуальное обучение			
1.	г.Липецк, проспект Сиреневый	Надомное обучение	«Кругосветное путешествие»
2.	г.Липецк, ул. Стаханова	Надомное обучение	«Кругосветное путешествие»
3.	г.Липецк, ул. Интернациональная	Надомное обучение	«Кругосветное путешествие»
4.	г.Липецк, ул. Космонавтов	Надомное обучение	«Кругосветное путешествие»
5.	г.Липецк, ул. Звёздная	Надомное обучение	«Кругосветное путешествие»
6.	г.Липецк, ул. Филипченко	Надомное обучение	«Кругосветное путешествие»
7.	г.Липецк, ул. Теперика	Надомное обучение	«Кругосветное путешествие»
8.	г.Липецк, ул. Терешковой	Надомное обучение	«Природа и фантазия»
9.	г.Липецк, ул. Баумана	Надомное обучение	«Кругосветное путешествие»
10.	г.Липецк, ул. Филипченко	Надомное обучение	«Кругосветное путешествие»
11.	г.Липецк, ул. Стаханова	Надомное обучение	«Кругосветное путешествие»
12.	г.Липецк, ул. Кривенкова	Надомное обучение	«Кругосветное путешествие»
13.	г.Липецк, ул. Московская	Надомное обучение	«Кругосветное путешествие»
14.	г.Липецк, ул. Московская	Надомное обучение	«Кругосветное путешествие»
15.	г.Липецк, ул. Кондарева	Надомное обучение	«Кругосветное путешествие»
16.	г.Липецк, ул. Кондарева	Надомное обучение	«Кругосветное путешествие»

17.	г.Липецк, ул. Тургенева	Надомное обучение	«Кругосветное путешествие»
18.	г.Липецк, ул. Липовская	Надомное обучение	«Кругосветное путешествие»
19.	г.Липецк, ул. Стаханова	Надомное обучение	«Кругосветное путешествие»
20.	г.Липецк, ул. Баумана	Надомное обучение	«Кругосветное путешествие»
21.	г.Липецк, ул. Космонавтов	Надомное обучение	«Кругосветное путешествие»
22.	г.Липецк, ул. Стаханова	Надомное обучение	«Кругосветное путешествие»
23.	г.Липецк, ул. Звёздная	Надомное обучение	«Кругосветное путешествие»
24.	г.Липецк, ул. Полиграфическая	Надомное обучение	«Кругосветное путешествие»
25.	г.Липецк, ул. Терешковой	Надомное обучение	«Кругосветное путешествие»
26.	г.Липецк, ул. Космонавтов	Надомное обучение	«Кругосветное путешествие»
27.	г.Липецк, проспект Победы	Надомное обучение	«Кругосветное путешествие»

Свою образовательную деятельность Центр осуществляет на базе 20 общеобразовательных учреждений г. Липецка.

С 27 детьми с ОВЗ обучение организовано на дому, по сравнению с прошлым учебным годом, их количество увеличилось на 3. Общее количество обучающихся с ограниченными возможностями здоровья - 69 человек, что в процентном отношении осталось на прежнем уровне.

Образовательная деятельность осуществляется на основе договоров о сотрудничестве (на базах общеобразовательных учреждений с руководителями этих учреждений и родителями обучающихся, по месту жительства – с родителями).

В МБУ ДО ЭЦ «ЭкоСфера» г.Липецка реализуются 16 дополнительных общеразвивающих программ.

Наименование и характеристика программ дополнительного образования детей. Сроки реализации

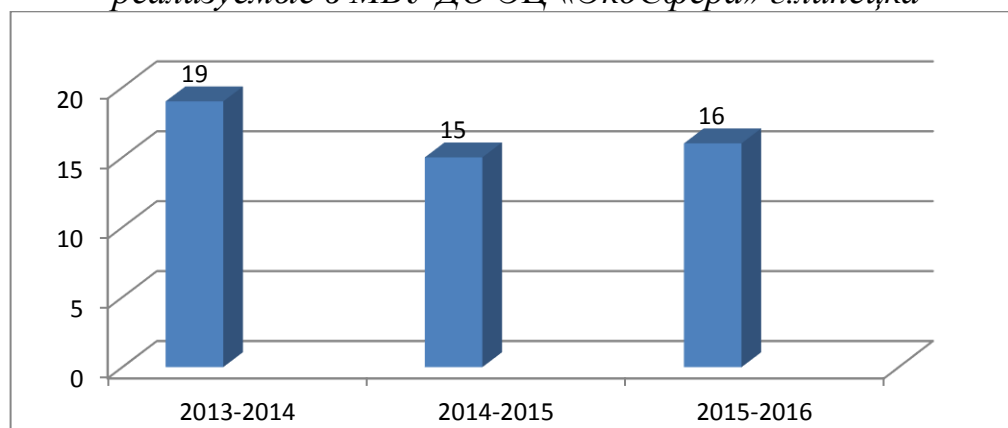
№ п/п	Наименование дополнительной образовательной программы	Статус,	Срок реализации	Содержание программы
Естественнонаучная направленность				
1.	«Азбука юного эколога»	авторская	2 года	Формирование экологической культуры личности ребёнка, социальной адаптации учащихся в обществе, творческой самореализации через изучения природы
2.	«Путешествие натуралиста»	авторская	2 года	Создание условий для понимания единства всегда меняющегося мира природы и формирование экологического мышления у школьников
3.	«Путешествие в мир экологии» (Научный руководитель: В. А. Самкова, к.п.н., ведущий научный сотрудник Института содержания и методов образования РАН)	типовая	4 года	Формирования ценностного отношения младших школьников к природе, ее целостного восприятия, для воспитания основ экологической ответственности как важнейшего компонента экологической культуры
4.	«Юные журналисты – экологи»	модифицированная	2 года	Творческая самореализация обучающихся, интеллектуального совершенствования на основе формирования медиакультуры

5.	«Природа и компьютер»	авторская	2 года	Формирование экологического мировоззрения подрастающего поколения посредством вовлечения в решение социально-экологических проблем и освоения современных интернет-технологий
6.	«Кругосветное путешествие» (для детей с ОВЗ)	авторская	5 лет	Обогащение знаний и представлений об окружающем мире, формирование экологического мышления у детей с особыми образовательными потребностями
7.	«Юный цветовод»	модифицированная	2 года	Формирование экологической культуры у учащихся в процессе их взаимодействия с цветочно-декоративными растениями
8.	«Юный медик»	модифицированная	2 года	Приобретение первоначальных знаний о процессах, происходящих в организме человека. Знакомство с гигиеническими правилами, направленными на сохранение здоровья людей; со специальностью врача, медсестры, санитаря

9.	«Мастерская природы»	авторская	2 года	Изучение природы по временам года. Получение первоначального опыта эмоционально - чувственного непосредственного взаимодействия с природой, формирование экологической культуры в ходе экскурсий, прогулок
10.	«Здоровый образ жизни»	модифицированная	2 года	Формирование здоровьесберегающей грамотности обучающихся, овладение умениями и навыками укрепления здоровья на основе правил ЗОЖ
11.	Знатоки природы	авторская	2 года	Формирование ценностного отношения к природе родного края, ее целостного восприятия, воспитание основ экологической ответственности как важнейшего компонента экологической культуры.
12.	Экология животных	авторская	3 года	Формирование экологической культуры, социальной адаптации обучающихся в обществе, творческой самореализации через изучение природы
Художественная направленность				
13.	«Пластика природных форм»	авторская	2 года	Развитие творческих способностей учащихся в процессе приобщения

				к различным видам декоративно-прикладного искусства
14.	«Природа и фантазия»	авторская	5 лет	Познание мира природы и искусства посредством творческой деятельности при работе с природным материалом
15.	«Родник»	авторская	5 лет	Формирования у детей нравственных и духовных ценностей, мировоззренческой ориентации, психологической установки на мирное, бесконфликтное проживание человека в природе посредством театрального искусства
Туристско-краеведческая направленность				
16.	«Наши истоки»	авторская	4 года	Формирование позитивного отношения обучающихся к родному Отечеству, родному краю, природе и культуре, труду, людям, к себе и своему здоровью

Количество дополнительных общеразвивающих программ, реализуемые в МБУ ДО ЭЦ «ЭкоСфера» г.липецка



Экспериментальная деятельность

В мае 2015 года МБУ ДО ЭЦ «ЭкоСфера» города Липецка завершил работу по экспериментальной площадке федерального уровня по проблеме «Образовательная модель «Экология в системе культуры» как механизм интеграции урочной и внеурочной деятельности обучающихся в ходе освоения федеральных государственных образовательных стандартов» в рамках опытно-экспериментальных исследований по теме «Человекосообразный компонент формирования содержания образования» (Проект 4.2. «Содержание общего среднего образования в современном социуме и закономерности его становления», государственная регистрация №01200956536). Данная модель проходила апробацию и внедрение в ряде общеобразовательных учреждений и учреждений дополнительного образования Москвы и Московской области, Обнинска, Липецка, Иркутска, Брянска, Тулы и других городов и регионов России.

Результатом экспериментальной деятельности стала «Образовательная модель «Экология в системе культуры» как механизм интеграции урочной и внеурочной деятельности обучающихся в ходе освоения федеральных государственных образовательных стандартов».

Особенность данной модели заключается в том, что экологическая культура рассматривается не в качестве дополнительной сопровождающей деятельности учебно-воспитательного процесса, а в качестве равноправной, направленной на формирование у школьников знания-переживания-действия.

Система трансляции опыта осуществлялась через:

- проведение методических семинаров, мастер-классов для педагогических работников ОУ города Липецка.
- участие в конкурсах методических материалов различного уровня,
- активное участие педагогов центра в сетевых сообществах. Наличие собственных сайтов детских объединений.
- размещение материалов по проблеме инновационного проекта на официальном сайте экологического центра.
- освещение вопросов, связанных с реализацией инновационного проекта в СМИ.

В феврале 2016 года началась подготовительная работа по организации региональной экспериментальной площадки «Использование интегрированных ресурсов образовательных организаций как социально-педагогических партнёров в реализации проектов социализации детей через эколого-краеведческий аспект»

Учебно-исследовательская деятельность

Учебное исследование в ЭЦ «ЭкоСфера» реализуется в рамках научного общества. На базе экологического центра «ЭкоСфера» 4 года действует экологическое научное общество «НООСфера» (ЭНОУ «НООСфера»). В период с 01.04. 2015 г. по 01.04.2016 г. в научном обществе

занималось 20 учащихся из 10 ОУ города Липецка: № 20, 30, 42, 48, 50, 51, 52, 64, 66, ЦДО Липецкая область. Уменьшение числа детей объясняется тем, что в этом году не проводится городской конкурс «Знатоки природы», и секция «Знатоки» с необходимостью подготовки обучающихся города Липецка к этому конкурсу отошла на второй план. В секции «ЮНИОР» занятия продолжились, так как сохраняется потребность привлечь учащихся 4 классов, начинающих заниматься в рамках ФГОС, к занятиям в углубленной форме вне занятий в объединениях.

В рамках учебно-исследовательской деятельности членами ЭНОУ «НООСфера» с 01.04.2015г. по 01.04.2016 г. было подготовлено:

- 4 исследовательские работы,
- 2 проекта.

Рабята исследовали дендрофлору микрорайонов разного времени застройки, ООПТ города, историю города Липецка и сел Липецкой области, особенности поведения домашних питомцев.

Работы наших обучающихся приняли участие в 6 конкурсах исследовательской направленности:

- 1 Всероссийском,
- 4 региональных,
- 1 муниципальном

и стали победителями в XVI всероссийской телеконференции экологических исследовательских работ «Природу России сохраняют дети», призерами всероссийского конкурса проектов-работ «Созидание и творчество» и областной конференции «Малые реки Липецкой области».

Экологическое общество сотрудничает с НОУ «Лицеист» МАОУ лицея №44 г. Липецка, с МБОУ ДОД Центром дополнительного образования «Стратегия» г. Липецка, с ФГБОУ ВПО «Липецким государственным педагогическим университетом», с НОУ ВПО «Липецким эколого-гуманитарным институтом», с ГБУ ДО ЦДО «ЭКОМИР», с организаторами Всероссийских конкурсов исследовательских работ «ЮНК» г. Обнинска, в лице председателя Общероссийской Малой академии наук «Интеллект будущего» Л. Ю. Ляшко, АНО «Института проектирования инновационных моделей образования».

Организация специализированной (коррекционной) помощи детям с ограниченными возможностями здоровья и др.

Получение детьми с ограниченными возможностями здоровья дополнительного образования является одним из основных и неотъемлемых условий их успешной социализации, обеспечения их полноценного участия в жизни общества, эффективной самореализации в различных видах профессиональной и социальной деятельности.

С 2010 года в ЭЦ «ЭкоСфера» получают дополнительные образовательные услуги дети с ограниченными возможностями здоровья и дети-инвалиды.

В период с 01.04.2015г. по 01.04.2016г. году в экологическом центре обучается 69 детей и подростков (больше на 3 человека по сравнению с предыдущим годом) с различными отклонениями в развитии со следующим спектром заболеваний:

- нарушением опорно-двигательного аппарата
- нарушением зрения
- нарушением слуха
- нарушением речи
- дети с эндокринными заболеваниями
- соматическими заболеваниями
- дети, имеющие психические отклонения.

Организация работы с детьми данной категории осуществляется педагогами дополнительного образования в индивидуальной форме (29 человек) или в группах (40 человек) с учетом психофизического развития здоровья каждого ребенка. На базе специальных (коррекционных) школ функционируют 8 детских объединений: №16 (VII вида) - 6 групп (30 обучающихся) и №32(VIII вида) - 2 группы (10 обучающихся). Для 27 обучающихся, которые по состоянию здоровья не могут посещать образовательные учреждения, организовано индивидуальное обучение на дому. Основанием для надомного обучения является заключение ПМПК и письменное заявление родителей (законных представителей) детей с ОВЗ.

В 2015-2016 учебном году в экологическом центре реализуются дополнительные общеразвивающие программы для детей с ОВЗ:

- естественнонаучной направленности «Кругосветное путешествие» (срок реализации 5 лет);
- художественной направленности «Природа и фантазия» (срок реализации 5 лет).

Для всех обучающихся с особыми образовательными потребностями педагогами разработаны индивидуальные дополнительные общеразвивающие программы реабилитации. Каждая, из которых развивает общую эрудицию детей, позволяет реализовать их личностный потенциал, повышает мотивацию к творческой и интеллектуальной деятельности.

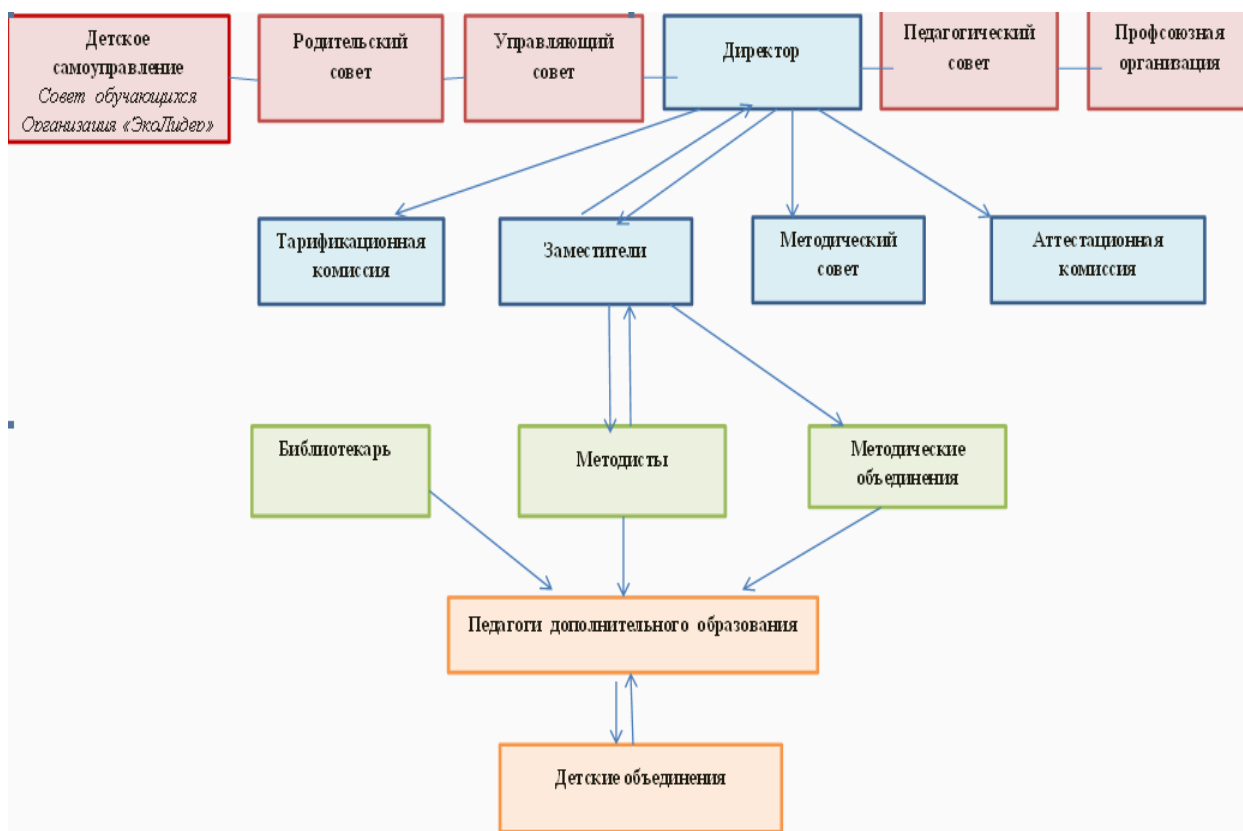
2. Система и структура управления.

В административном составе, структурных подразделениях учреждения и органах общественного самоуправления произошли значительные изменения:

- в системе стратегического управления введена должность заместителя директора по охране труда и безопасности;
- появился новый орган детского самоуправления - Совет обучающихся;
- среди родительской общественности создан Совет родителей.

В результате вышеуказанных изменений была создана новая схема взаимодействия административного состава, структурных подразделений и органов детского и общественного самоуправления, которая выделяет четыре основных уровня управленческой деятельности:

1. Стратегическое управление;
2. Тактическое управление;
3. Методическое управление;
4. Педагогическое управление.



Функции управления:

- информационно-аналитическая;
- целеполагания;
- планирования;
- организации образовательного процесса;
- регулирования и коррекции;

- контрольно-диагностическая.

I уровень представлен Педагогическим советом, профсоюзной организацией, Управляющим Советом, детским самоуправлением (детская общественная организация «ЭкоЛидер», Совет обучающихся), Советом родителей, которые решают стратегические вопросы деятельности учреждения.

В Управляющий совет входят представители общественности, родители обучающихся, представители детского самоуправления и педагогического коллектива. Его функции определены в Положении об Управляющем совете.

Совет родителей и ЭЦ «ЭкоСфера» представляют собой два института социализации обучающихся. Сотрудничество с родителями является важным для полноценного развития ребенка. В Центре реализуется много форм совместной деятельности с родителями и обучающимися, которые проводятся по 3 основным направлениям:

- познавательное (Дни открытых дверей, консультации, отчеты, встречи, праздники творчества, авторские выставки, круглые столы по обсуждению участия Центра в плановых мероприятиях);
- культурно-досуговая деятельность (совместное проведение литературно-музыкальных гостиных, подготовка к выступлениям на конкурсах и фестивалях, оказание помощи в проектной деятельности, конкурс портретов «Загляни в мамы глаза.», участие в подготовке и проведении творческих выступлений детей, посвящённых традиционным праздникам «Дню учителя», «Дню матери», «Дню Победы» и др.);
- формы трудовой деятельности (совместное участие в экологических акциях «Чистый город», «Зеленая Россия», «Покорми птиц зимой», оказание помощи в решении организационных вопросов во время проведения ярмарок-распродаж, выставок творческих работ обучающихся и педагогов центра и др..)

Непосредственное управление Центром осуществляет директор.

II уровень управления представлен методическим советом, аттестационной комиссией, заместителями директора. Рассмотрение вопросов учебно-методической работы, утверждение образовательных программ осуществляет Методический совет. Для проведения аттестации педагогических работников организована работа аттестационной комиссии, которую возглавляет директор.

4 заместителя директора:

- по учебно-методической работе,
- по учебно-воспитательной работе,
- по административно-хозяйственной части,
- по охране труда и безопасности.

III уровень управления осуществляют методисты и педагогические организаторы в соответствии со своими должностными обязанностями, полномочиями, а также методические объединения, заведующий

библиотекой. На этом уровне управления решаются оперативные вопросы по планированию организации и координации учебной и воспитательной работы, а также методического сопровождения образовательного процесса, проводится информационная, коррекционная, аналитическая и консультативная работа.

IV уровень – педагогическое управление осуществляется педагогами через детские коллективы и творческие объединения. Работа педагогов строится в соответствии с их должностными инструкциями.

Проанализировав структурно-организационную модель управления Центра можно сделать выводы о демократичности управления, т.е. на всех уровнях прослеживаются принципы единоначалия и демократичности.

Участие педагогов в управлении учреждением очевидно. Это общее собрание трудового коллектива и профсоюзной организации, Педагогический совет, Методический совет, совещания при директоре, различные комиссии и методические объединения .

Диагностико - аналитической деятельностью занимается педагог-организатор по маркетинговой деятельности, в обязанности которого входят не только функции маркетингового диагностирования, но и презентационные мероприятия Центра, связь с общественностью, СМИ, привлечение спонсорской помощи, выявление уровня востребованности тех или иных образовательных услуг, предоставляемых Центром.

3.Содержание и качество подготовки обучающихся.

Отсутствие в дополнительном образовании единых образовательных стандартов существенно осложняет определение результативности обучения детей по дополнительным общеразвивающим программам. Учитывая специфику нашего учреждения, где образовательный процесс осуществляется по авторским и модифицированным программам, которые имеют индивидуальный характер, выработана общая программа аттестации учащихся, которая позволяет педагогам разработать свой пакет диагностических методик. В соответствии с Федеральным законом № 273-ФЗ «Об образовании в Российской Федерации» от 29.12.2012 в МБУ ДО ЭЦ «ЭкоСфера» г.Липецка педагоги разработали аттестационные материалы (тесты) для вводной, текущей, промежуточной и итоговой аттестации к каждой образовательной программе, каждого года обучения.

Технология определения учебных результатов по дополнительной общеразвивающей программе заключается в совокупности измеряемых показателей: теоретическая и практическая подготовка ребенка, общеучебные умения и навыки. Оцениваются показатели по степени выраженности (от низкого до высокого уровня). Для удобства выделенные уровни обозначаются соответствующими тестовыми баллами (1 – 10 баллов). В качестве методов, с помощью которых педагог определяет соответствие результатов обучения ребенка программным требованиям, являются наблюдение, тестирование.

Динамика результатов освоения дополнительной общеразвивающей программы конкретным ребенком отражается в индивидуальной карточке учета результатов обучения. Педагог два раза в год (в начале и в конце учебного года) проставляет баллы, соответствующие степени выраженности оцениваемого качества у ребенка. Кроме этого, в конце карточки выделена специальная графа «Предметные достижения обучающегося», выполняющая роль «портфолио», где фиксируются наиболее значимые достижения ребенка в сфере деятельности, изучаемой образовательной программой. Здесь также отмечаются результаты участия ребенка в выставках, олимпиадах, конкурсах, соревнованиях и т.д.

В силу особенностей дополнительного образования, многогранности образовательного процесса, предполагающего решение одновременно множества задач (разных по характеру, объёму, степени значимости) и, соответственно, получения системы результатов. В экологическом центре создаётся система мониторинга: удовлетворённости обучающихся качеством образовательных услуг, удовлетворённости родителей обучающихся качеством образовательных услуг, деятельности педагога, личностного роста обучающихся, мониторинг индивидуального развития обучающегося с особыми образовательными потребностями. Овладение диагностическими методиками значительно расширяет психологическую компетентность педагога и становится условием его профессионального роста и мастерства.

В силу индивидуального характера многих программ наши педагоги разработали свой пакет диагностических методик по каждой программе, отражающих её цели и задачи.

Осуществляя диагностическую работу, педагоги выполняет следующие функции:

- психотерапевтическую: различные диагностические технологии (рисунок, карты, игры, тесты) нравятся детям и способствуют позитивным отношениям с людьми, свободному самоопределению;

- коррекционную: исправление девиантного поведения, снятие эмоционального напряжения, помощь в решении конкретных жизненных ситуаций;

развивающую: в ходе выполнения заданий ребенок получает возможность творческого самовыражения личной активности.

Образовательная деятельность в системе дополнительного образования предполагает не только обучение детей определённым знаниям, умениям и навыкам, но и развитие многообразных личностных качеств учащихся, в связи с этим используются следующие показатели:

- Учебные (фиксирующие предметные и общеучебные знания, умения, навыки, приобретенные ребёнком в процессе освоения дополнительных общеразвивающих программ);
- Личностные (выражающие изменения личностных качеств ребёнка под влиянием занятий в данном детском объединении).

Достижения учащихся и их коллективов в конкурсах, соревнованиях и т.п. Достижения учреждения в конкурсах

Проведя анализ участия воспитанников центра в конкурсах различного уровня в 2015-2016 учебном году, можно увидеть следующее:

Учебный год	2015-2016 учебный год
Уровень мероприятий	<i>Количество конкурсов</i>
Муниципальный	17
Региональный	24
Всероссийский	5
Международный	0
Итого	46
	<i>Количество участников /охват человек</i>
Муниципальный	237/ 6336
Региональный	132/4764
Всероссийский	26/35
Международный	0/0
Итого	395 / 11 135

	<i>Количество победителей и призеров</i>
	2015-2016 учебный год
Муниципальный	24
Региональный	20
Всероссийский	2
Международный	0
Итого	46

Сравнивая показатели анализируемого периода с предыдущим, можно отметить следующее:

- общее количество мероприятий, в которых приняли участие учащиеся центра, уменьшилось на 14, так как уменьшилось количество мероприятий для учащихся младшей возрастной категории;
- уменьшилась численность учащихся, принявших участие в массовых мероприятиях на 22 человека или на 1,3%, но если сравнивать в соотношении количества мероприятий, в которых приняли участия учащиеся центра, то доля участников увеличилась на 7,7%;
- уменьшилась результативность (количество победителей и призеров уменьшилось на 19 человек или на 0,7%), потому что уменьшилось количество конкурсов для учащихся младшей возрастной группы.

Если анализировать возрастной уровень участников, то также, как и прошедшем году, в творческих конкурсах преобладает младшее и среднее звено школьников, а в исследовательских и научных конференциях основными участниками и дипломантами становятся старшеклассники.

Численность учащихся, участвующих в образовательных и социальных проектах возросла с 85 % до 92 % по сравнению с прошлым годом, что свидетельствует о повышении активности учащихся.

Количество массовых мероприятий, проведенных Центром сохранилось на том же уровне.

Педагоги экологического центра так же активно принимают участие в профессиональных конкурсах различного уровня:

- открытый фестиваль игры «Веселая карусель» (Кирюхина Э.А. – 2 место);
- областной смотр-конкурс на лучшую постановку экологического образования и воспитания в УДОД «Эколидер-2015» (Гавриченкова М.В., Армашова М.В. – 2 места);
- региональный этап Всероссийского конкурса «Традиции и инновации в сфере дополнительного естественнонаучного образования детей» (Веревкина С.М., Кладова Г.Н., Куприна М.В., Потапова М.Ю. – 1 место, Власова Т.В. – 2 место);
- городской конкурс педагогов дополнительного образования «Сердце отдаю детям» (Гавриченкова М.В. – 1 место в номинации).

*Количество конкурсов, фестивалей и смотров различных уровней в которых
УДОД приняло участие*

№	Наименование мероприятия
	Название городских конкурсов, фестивалей, смотров
1.	Конкурс логотипов в воспитательной акции «Великая история-великая держава!»
2.	Открытый городской фестиваль художественного творчества детей с ОВЗ « Радуга творчества»
3.	Конкурс детского изобразительного творчества «Как прекрасна Земля и на ней человек!» Тема: «Моя Родина»
4.	Фестиваль компьютерного творчества « Поколение IT»
5.	Городской этап областной акции «Дорога глазами детей»
6.	Городской конкурс « Жил-был Ежик»
7.	Городская экологическая акция « Зеленый супермаркет»
8.	Городской открытый фестиваль авторской песни « Северная бухта»
9.	Городской конкурс чтецов « Сети звонкого слова»
10.	Городской конкурс новогодних композиций «Вместо елки-букет»
11.	Городской конкурс декоративно-прикладного творчества «Аленький цветочек»
12.	Общегородской патриотический проект «Герои нашего времени»
13.	Конкурс детского рисунка «Папа и я – на все руки мастера»
14.	Телекоммуникационный конкурс проектов благоустройства города «Липецк – дизайн - 2016»
15.	Виртуальная выставка рисунков и фотографий «Православный край родной»
16.	Городской конкурс театральных коллективов «Театр и дети»
17.	Городской конкурс экскурсионных маршрутов «Экскурс и Я»
	Итого: 17
	Название региональных (областных) конкурсов, фестивалей, смотров
1.	Областные открытые VI Бунинские чтения «Липецкие тропы к Бунину»
2.	Областная природоохранная акция « Дни защиты от экологической опасности-2015»
3.	Епархиальный этап XI Международного конкурса детского творчества «Красота Божьего мира»
4.	Открытый (региональный) фестиваль для детей-инвалидов и детей с ОВЗ «Солнце в каждом!»

5.	Открытый конкурс социальной рекламы « Портал госуслуг - Ваш помощник и друг»
6.	Областной литературно-художественный конкурс «Чернобыль глазами детей, 30 лет трагедии»
7.	Областной детский экологический форум
8.	Областная конференция « Малые реки Липецкой области»
9.	Пятые молодежные Дельфийские игры Липецкой области «Старт надежды»
10.	Региональный этап межрегиональной конференции исследовательских и проектных работ учащихся
11.	Областная акция для детей с ОВЗ «В мире прекрасного»
12.	Региональный этап международного фонда защиты животных IFAW «Сберечь диких зверей»
13.	Областной конкурс новогодних композиций «Вместо елки - букет»
14.	Областной открытый фестиваль игровых программ «Веселая карусель»
15.	Областной публичный конкурс «Сердце отдаю детям»
16.	Региональный этап межрегиональной конференции исследовательских и проектных работ учащихся (КИПР)
17.	Региональный этап ежегодного Всероссийского конкурса достижений талантливой молодежи « Национальное достояние России»
18.	Областной творческий конкурс «Липецкое добровольчество»
19.	Региональный этап XI Всероссийской детской акции « С любовью к России мы делами добрыми едины»
20.	Областной смотр-конкурс детского творчества по противопожарной тематике
21.	Областной смотр-конкурс на лучшую постановку экологического образования и воспитания в УДОД «Эколидер-2015»
22.	Региональный этап Всероссийского конкурса « Традиции и инновации в сфере дополнительного естественнонаучного образования детей»
23.	Областной этап Всероссийского конкурса детского социального рисунка « Лес боится огня!»
24.	Региональный этап международной акции IFAW «Неделя в защиту животных»
	Итого:24
	Название всероссийских конкурсов, фестивалей, смотров
1.	X Всероссийский конкурс учебно-исследовательских экологических проектов «Человек на Земле»
2.	Всероссийская телеконференция экологических

	исследовательских работ «Природу России сохраняют дети»
3.	Всероссийский детский экологический форум «Зеленая планета 2016»
4.	Всероссийский литературно-творческий конкурс « Возрождение к образу» Проект « Созвездие талантов »
5.	Конференция НОУ «30 лет конференции НОУ « Творческий и научно-исследовательский потенциал обучающихся ОУ ЦЧР» г. Воронеж
	Итого: 5

Обучающиеся с особыми образовательными потребностями также принимают участие в конкурсах различного уровня.

Показатели	2015-2016 уч.год
Кол-во участников (дети с ОВЗ)	21
Кол-во призеров	5

По сравнению с предыдущим учебным годом количество участников конкурсов для детей с ОВЗ уменьшилось на 21 человек, а призеров на 7. Это можно объяснить тем, что большинство конкурсов имеют декоративно-прикладную направленность, а обучающиеся с ОВЗ, занимающиеся в экологическом центре, в силу своих физических возможностей не могут представить работы, отвечающие требованиям этих конкурсов.

Дети с ОВЗ достаточно активно вовлекаются к участию в различные мероприятия: городские («Радуга творчества»), областные («Солнце в каждом!», «В мире прекрасного»), учрежденческие («Дни открытых дверей», «Новогодние утренники», выставки новогодних композиций, поделок из природного материала) и др.

4. Организация учебного процесса.

Организация учебного процесса в МБУ ДО ЭЦ «ЭкоСфера» г.Липецка регулируются Федеральным Законом ФЗ-№ 273 «Об образовании в Российской Федерации» от 29.12.2012 г., Порядком организации и осуществления образовательной деятельности по дополнительным общеобразовательным программам (утв. приказом Министерства образования и науки РФ от 29 августа 2013 года № 1008), образовательной программой МБУ ДО ЭЦ «ЭкоСфера» г.Липецка, тарификацией педагогических работников на учебный год, санитарно-эпидемиологических правил и нормативов СанПиН 2.4.4.1251-14.

Организация образовательного процесса регламентируется:

- учебным планом;
- годовым календарным учебным графиком;
- расписанием занятий;
- дополнительными общеразвивающими программами.

Направленность всего образовательного процесса в МБУ ДО ЭЦ «ЭкоСфера» г.Липецка отвечает актуальным потребностям нашего общества и предполагает создание условий для социальной адаптации, патриотического и духовно-нравственного воспитания, формирования здорового образа жизни, развития творческой и социальной активности учащихся.

Своеобразие учебного плана заключается в том, что он обеспечивает создание условий реализации в полном объеме программ дополнительного образования детей по трем направленностям.

В учебных планах определяется объем недельной учебной нагрузки, как по всей образовательной программе, так и по каждой группе в отдельности. Максимальная недельная учебная нагрузка установлена в соответствии с нормами СанПиН.

В течение учебного года в план могут быть внесены изменения, которые оформляются в установленном порядке (по заявлению и обоснованию педагога).

Расписание занятий составляется по представлению педагогов с учетом создания наиболее благоприятного режима образовательного процесса для обучающихся с учетом их возрастных и индивидуальных особенностей.

Педагоги дополнительного образования организуют работу с учащимися в течение всего календарного года.

В соответствии с календарным учебным графиком:

- начало учебного года – 1 сентября;
- окончание учебного года – 31 мая;
- начало занятий – 8.00, окончание занятий - 20.00.
- продолжительность перерыва между занятиями для отдыха и проветривания помещений – 10 минут;
- сроки комплектования учебных групп – с 20 мая и с 1 по 10 сентября;

- продолжительность рабочей недели – семидневная.

Коллективным договором допускается организация кружковой деятельности с детьми в выходные дни – субботу и воскресенье. С 01.04.2015 по 01.04.2016 г. 3% детских объединений работали в выходные дни.

На основной базе экологического центра – двухсменный режим занятий с детьми. Начало занятий – 11.50 часов, окончание – 16.40 часов.

С 01.04.2015 г. по 01.04.2016 г. контингент учащихся центра представлен школьниками 20 общеобразовательных учреждений Липецка (на 1 октября 2015 года):

- гимназий №19,64 – 168 человек;
- средних общеобразовательных школ №3, 5, 9, 25, 33, 42, 43, 47, 48, 49, 50, 51, 52, 55, 61, 77 – 2632 человек;
- специализированных (коррекционных) образовательных учреждений для обучающихся, воспитанников с ограниченными возможностями здоровья С(К)ОШ №16 VII вида и С(К)ОШ №32 VIII вида – 69 человек.

Общее количество учащихся на 1 октября 2015 года – 2869 человек, на 1 апреля 2016 года – 2977 человек.

Контингент обучающихся	01.10.2015	01.04.2016
Всего,	2869	2977
в том числе:		
1-4 классы	2565	2667
5-8 классы	287	293
9-11 классы	17	17

Гендерный состав	2015-2016
Девочки	52 %
Мальчики	48 %

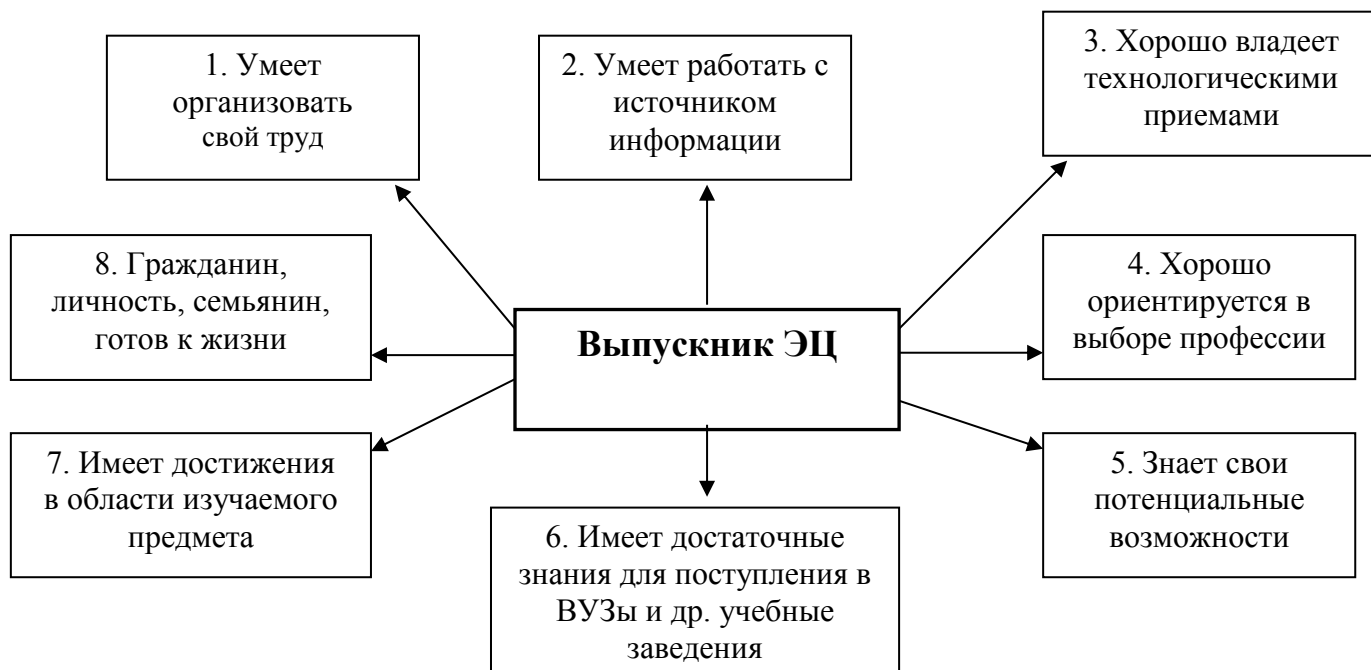
Процентное соотношение по гендерному составу не изменилось по сравнению с предыдущим годом.

В течение 2015-2016 учебного года количество групп и количество обучающихся в них менялось, причина - изменение численного состава педагогов дополнительного образования.

	01.10.2015	01.04.2016
Количество групп	233	240
Средняя наполняемость групп	11,61	12,4
Среднее количество обучающихся на 1 педагога	77	80,46

5. Оценка востребованности выпускников Центра.

Результат образования детей мы представляем в виде общей модели личности выпускника МБУ ДО ЭЦ «ЭкоСфера» г.Липецка с определенными качествами. Модель выпускника позволяет определить и содержание образования. Выпускник МБУ ДО ЭЦ «ЭкоСфера» г.Липецка – здоровая конкурентоспособная, творчески развитая, социально ориентированная личность, способная строить достойную человека жизнь.



Благодаря занятиям в экологическом научном обществе «НООСфера», обучающиеся имеют возможность участвовать в муниципальных, региональных, Всероссийских и Международных конкурсах, мероприятиях и акциях. Благодаря сотрудничеству с учреждениями науки, культуры, здравоохранения, а также сельскохозяйственными, природоохранными, экологическими и др. государственными и общественными организациями выпускники Центра поступают в Высшие Учебные Заведения.

В 2015 году выпускник Абрамов Евгений – призер Международных и Всероссийских конкурсов, поступил в Мичуринский Государственный Аграрный Университет.

Вывод: Дополнительное образование в МБУ ДО ЭЦ «ЭкоСфера» г.Липецка является ориентиром на индивидуальность обучающихся и развитие их способностей, самостоятельный выбор образовательного маршрута. Также он усиливает вариативную составляющую общего образования и помогает в профессиональном самоопределении.

6. Качество кадрового обеспечения

«Кадры – основа развития»

В этом разделе:

- Основной ресурс качества
- Поддержка молодых специалистов
- Условия для профессионального роста – задача управления
- Личные достижения – успех команды

Численность работающих в Центре

Наименование показателя	2011-2012 уч.г.	2012-2013 уч.г.	2013-2014 уч.г.	2014-2015 уч.г.	2015-2016 уч.г.
Общая численность работающих	63	57	54	50	53
Руководители ОУ	3	3	3	3	4
Педагогические работники	52	46	44	40	42
Административно-хозяйственный и обслуживающий персонал	8	8	7	7	7

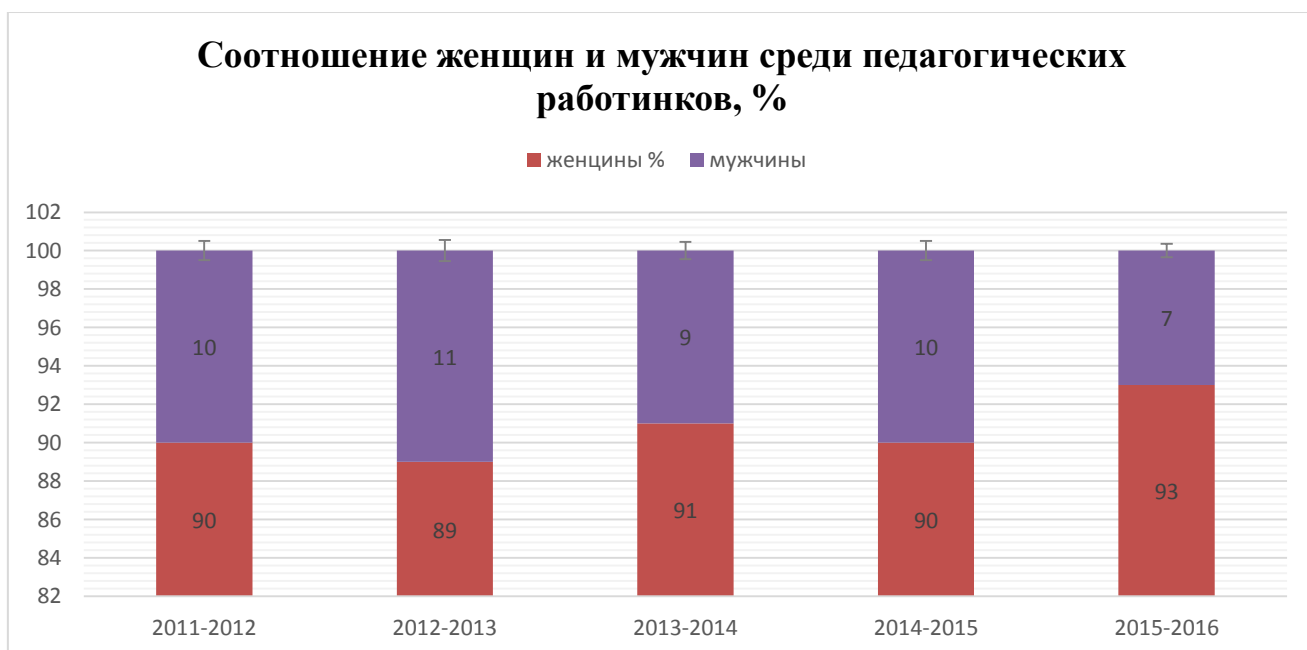
В 2015-2016 учебном году количество штатных единиц на начало и на конец учебного года составило 69,24 единицы. А общая численность педагогических работников составила 42 человека на 2 человека больше, чем в прошлом году. Из них 40,94 единицы составляют педагоги дополнительного образования (на начало учебного года). На конец учебного года число единиц не изменилось. На данный период 5 педагогических работников находятся в декретном отпуске и отпуске по уходу за детьми.

С 1 января 2016 года внесены изменения в штатное расписание. Выведены 2 ставки заведующего отделом и введены 1 ставка заместителя директора и 1 ставка методиста.

Проблема кадрового обеспечения оставалась и в отчётном периоде. В основном потребность бывает в должности – педагог дополнительного образования. И причина оттока кадров не только низкая заработная плата, но не во всех общеобразовательных учреждениях есть соответствующие условия для проведения занятий, т.е. наличие кабинета для дополнительного образования. Это тоже создаёт определённые трудности для педагога дополнительного образования. Зарплата педагога дополнительного образования зависит и от самого себя, т.е. наличие квалификационной категории, количества часов, в недельной нагрузке ограничения нет, а также

от активности педагога. Это его участие и результативность вместе с воспитанниками. В текущем году педагогические работники получали (ежемесячно) по итогам работы в рамках проведения мероприятий по повышению оплаты труда в соответствии с «Дорожной картой». И средняя заработная плата педагогических работников Центра за 2015 год составила 17 299 рублей.

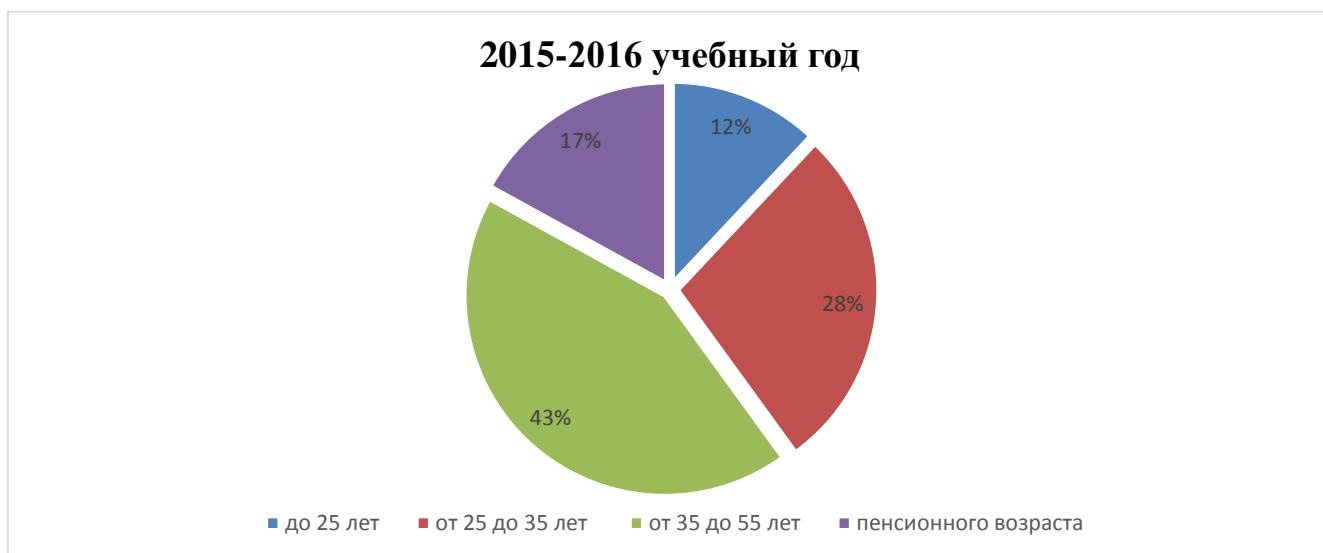
За отчётный период уволились 6 человек: 1 – на пенсию, 1 – совместитель, 2 – переход в другое ОУ, 1 – уход за ребёнком, 1 – смена деятельности.



Возрастные и стажевые характеристики

Возрастная структура педагогического состава					
	2011-2012	2012-2013	2013-2014	2014-2015	2015-2016
до 25 лет	11 (21%)	5 (11%)	5 (11%)	2 (5%)	5 (12%)
от 25 до 35 лет	8 (15%)	9 (19%)	10 (23%)	12 (30%)	12 (28%)
от 35 до 55 лет	26 (50%)	29 (62%)	23 (52%)	17 (43%)	18 (43%)
пенсионного возраста	7 (14%)	4 (8%)	6 (14%)	9 (22%)	7 (17%)

Педагогический коллектив в этом году помолодел и составляет 40% до 35 лет от общего состава. От 35 до 55 лет остался на прежнем уровне. Педагоги пенсионного возраста составляют 17% от общего количества. С начала 2015-2016 учебного года было принято 6 молодых педагогических работников.



Стажевая структура педагогических работников					
	2011-2012	2012-2013	2013-2014	2014-2015	2015-2016
до 5 лет	12 (23%)	9 (19%)	10 (23%)	10 (25%)	14 (33%)
от 5 до 10 лет	8 (15%)	7 (15%)	8 (18%)	6 (15%)	5 (12%)
от 10 до 20 лет	15 (29%)	17 (36%)	12 (27%)	7 (17,5%)	8 (19%)
свыше 20 лет	17 (33%)	14 (30%)	14 (32%)	17 (42,5%)	15 (36%)

Работа с молодыми специалистами

На данный период в Центре работают 10 молодых специалистов, за которыми закреплены опытные специалисты. По сравнению с прошлым годом на 4 человека больше.

В целях социальной поддержки молодым специалистам оказывается методическая и материальная помощь. Ежемесячные надбавки молодым специалистам устанавливаются в размере 1734 рубля на основании Положения по оплате труда работников МБУ ДО ЭЦ «ЭкоСфера» г.Липецка.

В соответствии с Постановлением администрации г. Липецка № 867 от 19.07.2011 «О порядке выплат молодым специалистам, работающим в муниципальных учреждениях социально-культурной сферы г. Липецка» один молодой специалист в текущем учебном году получил единовременную выплату в размере 20 тыс. рублей за счёт средств городского бюджета и два молодых специалиста получили разовое пособие (подъёмные) в размере 10 тыс. рублей.

В этом году в Центре работает «Школа молодого педагога». Работа проходит по плану.

В содержание занятий «Школа молодого педагога» входят 3 блока:

- информационно-методический блок
- психологический блок
- диагностический блок

В информационно-методический блок входит: изучение нормативно-правовой базы учреждения, алгоритм подготовки и проведения занятия, посещение открытых занятий, мастер-классы и др.

В психологическом блоке рассматриваются основы конструктивного общения в коллективе, педагогическая культура и этика, практикумы по решению педагогических ситуаций и др.

В диагностический блок входит: анкетирование педагогов, виды мониторинга обучающихся, психологические тесты и др.

Аттестация педагогических работников

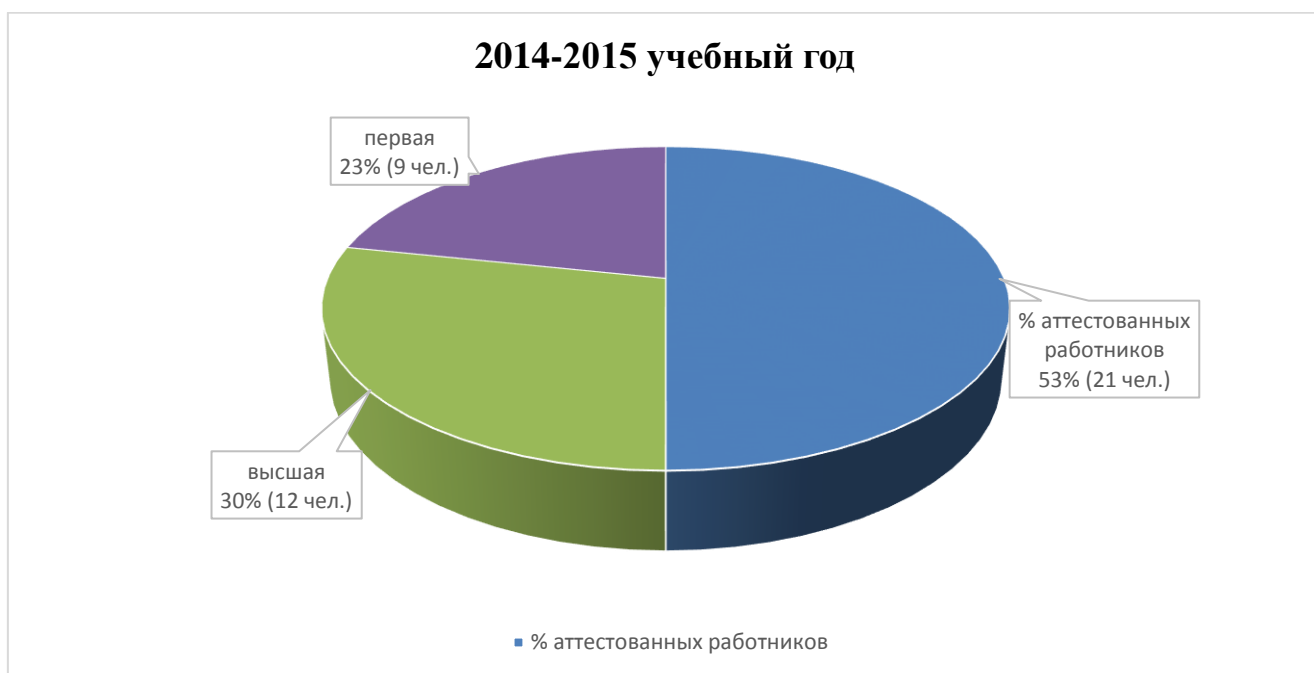
Аттестация педагогических работников оказывает положительное влияние на повышение роли и ответственности педагога за порученное дело, способствует их росту, повышению их деловой квалификации, изучению и распространению педагогического опыта.

Участвующие в аттестации получают объективную оценку своего труда, становятся более защищёнными. Все педагогические работники имеют высшее образование, в основном педагогической направленности (профилю).

За отчётный период возрос процент численности педагогических работников, которым по результатам аттестации присвоена квалификационная категория. Он составляет 54%, это на 1% больше, чем в прошлом году. Впервые в этом году аттестовалась на 1 квалификационную категорию молодой специалист Гавриченко М.В. Повысила

квалификационную категорию с первой на высшую педагог дополнительного образования Чейс Ю.В. Подтвердили высшую квалификационную категорию 2 педагога дополнительного образования (совместители) Лекомцева Л.А. и Усачёв И.П.

Численность (удельный вес численности) педагогических работников, которым по результатам аттестации присвоена квалификационная категория, в общей численности педагогических работников представлена на диаграммах.



Работа по аттестации педагогических работников находится на постоянном контроле.

Повышение квалификации

В отчётном году прошли курсовую подготовку 33 педагогических работника на основании плана курсовой подготовки Центра. Курсы повышения квалификации прошли по темам: «Реализация ФГОС ООО в дополнительном образовании детей» и «Современная система дополнительного образования и перспективы её развития в условиях реализации ФГОС общего образования». А 3 педагогических работника (Абросичкина И.Г., Козлова Е.А., Фёдоров А.М.) прошли профессиональную переподготовку в автономной некоммерческой организации дополнительного профессионального образования «Институт современного образования» по программе «Педагог дополнительного образования» и защитили аттестационные работы на темы: «Особенности конструирования современного урока» (п.д.о. Абросичкина И.Г.), «Учебно-исследовательская деятельность как образовательная технология, направленная на реализацию ФГОС» (п.д.о. Козлова Е.А.), «Дидактические возможности электронных образовательных ресурсов для организации урочной и внеурочной деятельности по предмету» (п.о.д. Фёдоров А.М.). На данный период курсы переподготовки проходит зам. директора Кладова Г.Н.

7. Учебно-методическое обеспечение

Так как, программы дополнительного образования не предполагают использования учебников, то для обеспечения учебно-методической базы при подготовке и проведению занятий педагоги используют учебно-методическую литературу по:

- экологии
- зоологии
- ботанике

Кроме того, широко используется дидактический материал, наглядные пособия, иллюстрированные книги. Особой популярностью у детей пользуются:

- Демонстративный и раздаточный материал «Природные зоны. Растения и животные Крайнего Севера и тундры, степей и пустынь, субтропических лесов, тропиков и саванн, тайги, смешанного и лиственного леса»;

- «Большая книга поделок из природных материалов»;
- «Уроки детского творчества»;
- Иллюстрированный атлас мира пернатых «Атлас птиц»;
- «Энциклопедия окружающего мира»;
- «Самые красивые и знаменитые заповедники мира»;
- «Самые красивые и знаменитые заповедники России».

8. Библиотечно-информационное обеспечение

В настоящий момент в библиотеке насчитывается 3756 книг, брошюр и журналов.

Библиотека Центра осуществляет регулярную подписку периодических изданий: это методические журналы, художественно-публицистические издания эколого-биологической направленности, экологические журналы для детского чтения. По сравнению с прошлым годом количество экземпляров периодических изданий увеличилось на 96 единиц, в основном по декоративно-прикладному направлению. На сегодняшний день в библиотеке собран архив методических разработок сотрудников Центра за последние годы.

Библиотека полностью обеспечена необходимой литературой. Ранее проведенный мониторинг потребностей читателей свидетельствовал о необходимости приобретения дидактического материала, наглядных пособий, раздаточного материала, хорошо иллюстрированных тонких книгах, брошюрах небольшого формата, которые педагоги могли бы брать на свои занятия. За последний год потребность в данной литературе снизилась, т.к. поступило много дидактического материала о животных и растениях, иллюстрированных брошюр и журналов по экологии и растениеводству, энциклопедий и атласов.

На базе библиотеки работает медиатеchnая служба, фонд которой регулярно пополняется новыми электронными ресурсами, в данный момент их количество 116.

Библиотека насчитывает 91 читателя (на 27 читателей больше, чем в прошлом году), 45 из них - педагоги Центра (количество педагогов осталось на том же уровне). По этим данным можно сделать вывод, что, в связи с поступлением новой интересной литературы, увеличилось количество читателей – детей библиотеки.

В экологическом центре сформировано единое информационное образовательное пространство. Особенность работы экологического центра, связанная с функционированием детских объединений в разных образовательных учреждениях г. Липецка, формирует задачи обеспечения поддержки их деятельности с использованием дистанционных форм обучения, сайтов, облачных технологиях.

Все компьютеры объединены в локальную сеть, разделенную на две функциональные зоны - административную и образовательную, и имеют выход в Интернет. Более половины компьютеров оборудованы веб-камерами.

Административная и учебная зоны локальной сети подключены к оптоволоконной линии Интернет “Ростелеком”, на её базе организованы две точки беспроводной связи WiFi. Скорость подключения к Интернет (20 Мбт/с).

В 2016 году создан новый сайт с доменным именем <http://ecosfera48.ru> и размещен на российском хостинге «Джино». «Джино» —

зарегистрированный торговый знак компании «Авгуро Технолоджис» (Avguro Technologies), которая оказывает услуги хостинга и предлагаем сопутствующие веб-сервисы собственной разработки.

Существует версия сайта для людей с нарушением зрения.

Новый сайт наполняется контентом - фотографиями и текстовым материалом, развивается медиатека, добавляются видеофильмы, презентации, фотографии и рисунки.

Для поддержки образовательной деятельности создана группа сайтов Центра. Сайты по назначению разделены на три группы:

- официальный сайт учреждения;
- сайты детских объединений;
- сайты определенных направлений деятельности.

Официальный сайт Центра разработан в соответствии с требованиями к структуре официального сайта образовательного учреждения.

Количество рабочих сайтов педагогов – 18.

Количество специализированных сайтов – 6.

В течение года официальный сайт центра развивался, на нем размещалась актуальная информация, использовались новые коммуникационные технологии - электронная рассылка о конкурсах, проводимых в Центре, табличные формы для проведения дистанционных образовательных проектов, конкурсов, акций, викторин и др.

С 2016 года учреждение подключено к единой системе электронного (ЕСД) документооборота в образовательных учреждениях между департаментом образования администрации города Липецка и образовательными учреждениями, учредителем которых является департамент образования администрации г. Липецка.

9. Материально-техническая база.

В центре имеется компьютерный класс (учебный кабинет № 2), оснащенный 10 компьютерами, интерактивной доской, мультимедийным проектором. Учебный класс №1 оборудован стационарным мультимедийным оборудованием. Всего 4 помещения оснащены мультимедийными установками, что позволяет проводить занятия, конференции и семинары с большей эффективностью.

На сегодняшний день в Центре имеются:

- 31 компьютер (в т. ч. 4 ноутбука);
- 9 принтеров;
- 4 мультимедийных проектора;
- 2 факса;
- 3 музыкальных центра;
- 1 телевизор;
- 2 МФУ (многофункциональное устройство)
- 3 ксерокса

Педагоги центра используют в своей работе мультимедийную доску.

В 2-х методических кабинетах установлены после модернизации системных блоков 4 новых современных компьютера.

Для организации досуговой деятельности в экологическом центре есть необходимые условия:

- библиотека с оборудованным читальным залом и большим количеством художественной и научно-методической литературы по различной тематике;
- «зимний сад» с мини-фонтаном, кактусятником, где расположились растения-суккуленты, скамейками – это то место, где можно отдохнуть от городской суеты.

Так же как и «зимний сад», небольшой зооуголок экологического центра способствует психоэмоциональной разгрузке и детей и взрослых. Всего несколько морских свинок, хомяков, песчанок, степная черепаха, две пары волнистых попугайчиков, виноградные улитки и аквариумные рыбки - этого достаточно, чтобы после напряженного труда на уроках немного отвлечься от будней и насладиться красотой живой природы.

На территории экологического центра «ЭкоСфера» находится Сад раздумий, где проводятся экскурсии - это место для раздумий и философствования. Сад раздумий похож на картину, в которой гармонично сочетаются цветы, деревья, камни и вода.

Для организации активного отдыха детей в экологическом центре приобретен спортивный инвентарь: обручи, скакалки, кегли, мячи, наборы для игры в настольный теннис и бадминтон. Благодаря подвижным играм дети получают физическую разрядку после учебного дня, заряжаются энергией на следующий день.

В экологическом центре большой выбор настольных развивающих игр. Настольные игры - это всегда полет фантазии, тренировка памяти,

воображения, пространственного мышления, математических способностей, внимания, скорости реакции, ловкости, мелкой моторики, самостоятельности, уверенности в себе! Дети с удовольствием «путешествуют» во время игр: «Энциклопедия географии», «Мир животных», проявляют эрудицию в играх «Словодел», «Всё обо всём», «Азбука безопасности». Игра всегда дарит нашим детям радость!

10. Функционирование внутренней системы оценки качества образования

В основе внутренней системы оценки качества образования лежат положения об аттестации и педагогическом мониторинге.

Аттестация - это оценка уровня и качества освоения обучающимися общеразвивающих программ в конкретной предметной деятельности. Цель аттестации - выявление исходного, текущего, промежуточного и итогового уровня развития теоретических знаний, практических умений и навыков, их соответствия прогнозируемым результатам общеразвивающих программ. Виды аттестации: прогностическая - оценка исходного уровня знаний обучающихся перед началом образовательного процесса, текущая аттестация - оценка динамики усвоения обучающимися конкретной программы за первое полугодие учебного года, итоговая аттестация – проверка освоения обучающимися программы или её этапа, проводится в конце учебного года. Аттестация учащихся творческих объединений Центра строится на принципах научности, учета индивидуальных и возрастных особенностей, свободы выбора педагогом методов и форм проведения и оценки результатов, открытости результатов для педагогов и родителей. Функции аттестации:

учебная - создает дополнительные условия для обобщения и осмысления учащимися полученных теоретических и практических знаний, умений и навыков;

воспитательная - является стимулом к расширению познавательных интересов и потребностей учащихся;

развивающая - позволяет учащимся осознать уровень их актуального развития и определить перспективы;

коррекционная - помогает педагогу своевременно выявить и устранить объективные и субъективные недостатки учебно-воспитательного процесса;

социально-психологическая - дает каждому воспитаннику возможность пережить «ситуацию успеха».

Формы проведения аттестации определяются педагогом в общеразвивающей программе таким образом, чтобы они соответствовали ожидаемым результатам программы. Формы проведения аттестации могут быть различными. К большинству программ педагоги центра создали тесты.

Критерии оценки результативности определяются в программе таким образом, чтобы можно было определить отнесенность учащегося к одному из трех уровней результативности: высокий, средний, низкий.

Критерии оценки результативности не должны противоречить следующим показателям:

- высокий уровень - успешное освоение учащимся более 70% содержания образовательной программы, подлежащей аттестации;
- средний уровень - успешное освоение учащимся от 50% до 70% содержания образовательной программы, подлежащей аттестации;

- низкий уровень - успешное освоение учащимся менее 50% содержания образовательной программы, подлежащей аттестации. Критериями оценки результативности обучения воспитанников также являются:
- критерии оценки уровня теоретической подготовки учащихся: соответствие уровня теоретических знаний программным требованиям; широта кругозора; свобода восприятия теоретической информации; развитость практических навыков работы со специальной литературой, осмысленность и свобода использования специальной терминологии;
- критерии оценки уровня практической подготовки обучающихся: соответствие уровня развития практических умений и навыков программным требованиям; свобода владения специальным оборудованием и оснащением; качество выполнения практического задания; технологичность практической деятельности;
- критерии оценки уровня развития и воспитанности учащихся: культура организации практической деятельности: культура поведения; творческое отношение к выполнению практического задания; аккуратность и ответственность при работе; развитость специальных способностей.

Аттестация обучающихся детских объединений Центра проводится три раза в учебном году: сентябрь, январь, май.

Проведение аттестации обязательно для учащихся Центра. Она осуществляется самим педагогом и оформляется в виде протоколов по каждой учебной группе (объединению), которые сдаются заместителю директора по учебно-воспитательной работе, на основании чего готовится сводный протокол по Центру. Форма протокола для аттестации является обязательной для всех педагогов.

Результаты освоения дополнительных общеразвивающих программ

Уровни освоения	2015 - 2016уч.год
Высокий уровень	47 %
Средний уровень	48%
Низкий уровень	5%

По итогам аттестации осуществляется перевод и вручение обучающимся свидетельства об успешном усвоении полного курса дополнительной общеразвивающей программы.

Второй компонент внутренней системы оценки качества образования – педагогический мониторинг. Педагогический мониторинг Центра представляет собой систему сбора, обработки, анализа и хранения информации о функционировании важных аспектов деятельности в детских объединениях Центра, удовлетворённости качеством образования обучающихся и их родителей качеством образовательных услуг, деятельности педагога и своевременную корректировку, и прогнозирование развития. Цель данного мониторинга: обеспечение эффективного слежения

за состоянием образовательного процесса в Центре, аналитическое обобщение результатов деятельности, корректировка деятельности отделов, методистов, педагогов дополнительного образования и обучающихся на основе результатов мониторинга.

Педагогический мониторинг выполняет следующие функции:

Методические:

- разработка методического обеспечения системы управления качеством дополнительного образования;
- оказание методической помощи педагогам дополнительного образования;
- изучение и обобщение педагогического опыта управления качеством образования.
- исследование педагогами дополнительного образования вопросов экспертизы и диагностики образовательного процесса и личностного роста обучающихся в детских объединениях Центра;
- подготовка публикаций в СМИ и выступлений на Советах, педагогических чтениях, семинарах и конференциях.

Проектировочные:

- составление на основе мониторинга прогноза развития качества образования в Центре.

Консультативные:

- обеспечение педагогов дополнительного образования консультативной помощью по вопросам диагностики;
- консультирование их по вопросам разработки авторских программ, диагностических методик, педагогических технологий и т. д.
- консультативная помощь педагогическим работникам Центра при подготовке к аттестации.

Экспертные:

- экспертиза авторских программ и методических материалов (разработок);
- анализ деятельности педагогов дополнительного образования, методистов Центра.

Информационные:

- обеспечение педагогов дополнительного образования Центра современной актуальной педагогической информацией по вопросам управления качеством образования;
- участие в разработке системы мониторинга Центра.

На постоянной основе осуществляются:

- мониторинг удовлетворённости обучающихся качеством образовательных услуг;
- мониторинг удовлетворённости родителей обучающихся качеством образовательных услуг;
- мониторинг деятельности педагога;
- мониторинг личностного роста обучающихся;

- мониторинг индивидуального развития обучающегося с особыми образовательными потребностями;

Педагогический мониторинг проводится в формах:

- на уровне детского объединения: тестирование, педагогическое наблюдение, социологический опрос, анкетирование, проведение открытых занятий, творческих отчетов, выставок, массовых мероприятий и др.;

- на уровне Центра: участие в городских, областных, Всероссийских, Международных конференциях, конкурсах, фестивалях, проведение массовых мероприятий, акций и др.

Оценивание представляется педагогами дополнительного образования в виде: отчетов по итогам года о достигнутых результатах в учебной, методической и воспитательной работе в установленных формах, выступления на заседаниях педагогического, методического советов, методических объединениях.

Результативность обучения, воспитания и развития обучающихся, по нашему мнению, проявляется в:

- расширении диапазона знаний, осведомленности об окружающем мире, достижении определенного уровня экологической и эстетической культуры;
- наличии творческой активности в социально ориентированной деятельности (ситуация успеха: на занятии объединения, на мероприятиях Центра);
- уровне самооценки обучающихся и их межличностных отношениях в объединении.

Результативность деятельности педагогического коллектива проявляется в:

- реализации педагогами дополнительного образования дополнительных общеразвивающих программ;
- положительной динамике повышения их профессионального мастерства (продолжение профессионального образования, присвоение квалификационных категорий, самообразование);
- работе методических объединений, руководстве методическими объединениями;
- обобщении опыта (выступления на конференциях, педагогических советах, методических объединениях, публикации в СМИ) и внедрении новых технологий.

Вывод:

Аттестация, проведенная в феврале 2016 показала, что большая часть обучающихся (47%, 48% соответственно) в 2015/2016 уч. году усвоили программный материал на среднем и высоком уровне, что говорит о повышении качества образования. В сравнении с предыдущим годом улучшились показатели высокого уровня освоения дополнительных общеразвивающих программ на 2%.

Добиваться хороших результатов позволяет внедрение в образовательный процесс современных дополнительных общеразвивающих программ.

В различных видах мониторинга приняли участие 2977 обучающихся:

- 69 воспитанников с особыми образовательными потребностями;
- 2422 воспитанников обучающихся по программам естественнонаучного направления;
- 427 воспитанник обучаются по программам художественного направления;
- 128 обучаются по программам туристско-краеведческого направления;
- 36 педагогов дополнительного образования

На начало 2015-2016 учебного года проведённый анализ говорит о:

- востребованности общеразвивающих программ различного направления: как естественнонаучных, художественных, так и туристско-краеведческих;
- эффективность работы педагогов центра и самого учреждения можно признать удовлетворительной.
- у большинства ребят сформирована мотивация к познанию, творчеству, к охране природы. Безусловно, определяющим фактором в этом является личность педагога, его умение строить свои взаимоотношения с детским коллективом, создавать ситуацию успеха для участников образовательного процесса, это способствует творческой самореализации личности воспитанников, что и сказалось на высоких личностных результатах наших ребят.

Ежегодно в МБУ ДО ЭЦ «ЭкоСфера» г.Липецка проводится анкетирование обучающихся и родителей обучающихся по вопросу удовлетворенности качеством предоставления образовательных услуг. В 2015-2016 учебном году анкетирование осуществлено через сайт образовательного учреждения.

*Изучение степени удовлетворенности родителей
качеством дополнительного образования детей в учреждении*

Удовлетворены ли Вы качеством предоставляемых образовательных услуг, которые предоставляет МБУ ДО ЭЦ «ЭкоСфера» г. Липецка Вашему ребенку?	
- Полностью	91%
- Частично	9%
- Не удовлетворены	0%
Готовы ли Вы рекомендовать МБУ ДО ЭЦ «ЭкоСфера» г. Липецка родственникам и знакомым?	
- Да	93%
- Нет	7%

Степень удовлетворенности родителей качеством образовательных услуг МБУ ДО ЭЦ «ЭкоСфера» г. Липецка остается по-прежнему на высоком уровне.

11. Дополнительные сведения

Публикации в СМИ

№ п/п	Название СМИ	Количество публикаций
ПЕЧАТНЫЕ ИЗДАНИЯ		
1	Областная детская газета «Золотой ключик»	1
2	Липецкая городская информационно-аналитическая газета «Первый номер»	1
3	Информационный и научно-методический журнал «Рост»	1
Всего		3
РАДИО		
4	ГТРК «Липецк», передача «Пятнашки»	1
5	ГТРК «Липецк», передача «Природа и мы»	2
6	ГТРК «Липецк», служба радиовещания «Новости»	6
Всего		9
ТЕЛЕВИДЕНИЕ		
7	Телекомпания «Липецкое время», «Новости»	2
8	ТВК, «Новости»	3
9	ТВК, передача «С Новым утром»	1
Всего		6
ИНТЕРНЕТ-РЕСУРСЫ		
10	Официальный сайт департамента образования администрации города Липецка	7
11	Most.tv	1
12	Gorod.48.ru	3
13	Интернет-ресурс телекомпании «Липецкое время», раздел «Новости»	3
14	Официальный сайт УМВД России по Липецкой области (https://48mvd.ru/news/item/3446253)	1
Всего		15
ИТОГО:		33

Организация и проведение мероприятий городского уровня

С 01.04.2015 по 01.04.2016 году для учащихся и педагогов проведено 19 городских конкурсов и мероприятий с общим охватом 13826 человека.

№ п/п	Название мероприятия	Количество участников	Дата проведения
1	Городской дистанционный конкурс экологических листовок в рамках Всероссийских дней защиты от экологической опасности «Охрана окружающей среды – наше общее дело!»	465	01.04.15-30.04.15
2	Городская экологическая акция «Чистый город»	6150	15.04.15-26.04.15
3	Экологический Форум - 2015	170	14.05.15
4	Городской конкурс юных экологов «Знатоки природы»	48	18.05.15-21.05.15
5	Городская экологическая акция «Чистый город»	1500	29.08.15
6	День открытых дверей «ЭкоСфера приглашает друзей в свой маленький юбилей» (в рамках городской акции «Досуг»)	133	03.09.15-10.09.15
7	5-летний Юбилей ЭЦ «ЭкоСфера»	70	17.09.15
8	Городская экологическая акция «Зеленый супермаркет»	458	8.10.15-22.10.15
9	Городская научно-практическая конференция «Воспитание экологической культуры школьников через внеурочную деятельность общеобразовательного учреждения»	65	15.10.2015
10	Городская выставка новогодних композиций «Вместо – елки букет!»	359	17.12-24.12.2015
11	Новогодний утренник «Театрализованное представление в Чудо-эко-государстве»»	118	22.12.15 24.12.15 25.12.15
12	Награждение победителей городского конкурса «Знатоки природы»	40	17.12.15
13	Награждение участников городских акций «Чистый город», «Зелёная Россия»	42	21.12.15
14	Новогодняя гостиная (встреча с социально-педагогическими партнерами)	18	28.12. 15
15	Экологическая акция «Покорми птиц зимой»	600	11.01.16-11.03.16
16	Городской конкурс экологических агитбригад «Мир, в котором ты	110 (12 отрядов)	01.03.16

	живёшь»		
17	Городской дистанционный конкурс экологических листовок в рамках Всероссийских дней защиты от экологической опасности «Охрана окружающей среды – наше общее дело!»	445	16.03.16 - 22.03.16
18	Всероссийские Дни защиты от экологической опасности.	3000	22.03.16
19	Городской семинар «Организация проведения Всероссийских дней защиты от экологической опасности: опыт и практика в ОУ»	35	24.03.16

Социальная активность и внешние связи учреждения

- ✓ ФГ АОУ ВПО «ЛГПУ»
- ✓ МОУ ВПО «Липецкий эколого-гуманитарный институт»
- ✓ Липецкий колледж строительства, архитектуры и отраслевых технологий.
- ✓ ГБУ ДО ЦДО «ЭкоМир» Липецкой области
- ✓ ГБУК ЛОУНБ (Государственное бюджетное учреждение культуры «Липецкая областная универсальная научная библиотека»)
- ✓ ГАУ ДПО ЛО «Институт развития образования» (Государственное автономное учреждение дополнительного профессионального образования Липецкой области «Институт развития образования»)
- ✓ ЛОГУП «Ленинский лесхоз»
- ✓ МАУК Парк Победы
- ✓ Городской клуб авторской песни «Автограф»
- ✓ Общественный совет при УМВД России по городу Липецку
- ✓ Отдел охраны окружающей среды администрации г. Липецка
- ✓ Г(О) У «Центр развития добровольчества»
- ✓ ОГУ Липецкий Дом-интернат для престарелых и инвалидов
- ✓ Липецкая городская организация инвалидов «Союз Чернобыль»
- ✓ Сеть магазинов «Карусель»
- ✓ Липецкое региональное отделение Общероссийской общественной организации «Социально-экологический Союз»
- ✓ Местное отделение Советского округа г. Липецка ЛРО ВПП «Единая Россия»
- ✓ Международная неправительственная некоммерческая организация Гринпис
- ✓ Липецкая Торгово-Промышленная палата
- ✓ Неправительственный экологический фонд им. В.И. Вернадского
- ✓ Союз рестораторов Липецкой области
- ✓ ПАО «Лимак»

